



# Úřad práce ČR

Krajská pobočka Úřadu práce ČR v Brně

**Měsíční statistická zpráva**

**březen 2020**

Zprávu předkládá:

**Mgr. Ivana Ondráková**

vedoucí oddělení metodiky

<https://www.uradprace.cz/web/cz/statistiky-jmk>

**Brno 2020**



## Informace o nezaměstnanosti v Jihomoravském kraji k 31.3. 2020

*V březnu klesl celkový počet uchazečů o zaměstnání na 30 104, počet hlášených volných pracovních míst klesl na 26 453 a podíl nezaměstnaných osob klesl na 3,6 %.*

K 31.3.2020 evidoval Úřad práce ČR (ÚP ČR), Krajská pobočka v Brně celkem 30 104 uchazečů o zaměstnání. Jejich počet byl o 455 nižší než na konci předchozího měsíce, ve srovnání se stejným obdobím minulého roku je nižší o 1 120 osob. Z tohoto počtu bylo 27 856 dosažitelných uchazečů o zaměstnání ve věku 15 – 64 let. Bylo to o 490 méně než na konci předchozího měsíce. Ve srovnání se stejným obdobím minulého roku byl jejich počet nižší o 2 660 osob.

V průběhu měsíce bylo nově zaevidováno 4 344 osob. Ve srovnání s minulým měsícem to bylo více o 559 osob a v porovnání se stejným obdobím předchozího roku více o 466 osob.

Z evidence během měsíce odešlo celkem 4 799 uchazečů (ukončená evidence, vyřazení uchazeči). Bylo to o 557 osob více než v předchozím měsíci a o 1 100 osob méně než ve stejném měsíci minulého roku. Do zaměstnání z nich ve sledovaném měsíci nastoupilo 3 920, tj. o 846 více než v předchozím měsíci a o 443 méně než ve stejném měsíci minulého roku, 2 371 uchazečů o zaměstnání bylo umístěno prostřednictvím úřadu práce tj. o 467 více než v předchozím měsíci a o 737 více než ve stejném období minulého roku, 879 uchazečů bylo vyřazeno bez umístění.

Meziměsíční pokles počtu nezaměstnaných byl zaznamenán ve čtyřech okresech kraje. Největší relativní pokles počtu nezaměstnaných byl zaznamenán v okresech Znojmo (-9,7%), Hodonín (-3,8 %) a Blansko (-0,7 %). Meziměsíční nárůst počtu nezaměstnaných byl zaznamenán ve třech okresech kraje a to Brno-venkov (1,4%), Brno-město (1,3 %) a Vyškov (1,3%).

Ke konci měsíce bylo evidováno na ÚP ČR, Krajské pobočce v Brně 14 857 žen. Jejich podíl na celkovém počtu uchazečů činil 49,4 %. V evidenci bylo 4 529 osob se zdravotním postižením, což představovalo 15,0 % z celkového počtu nezaměstnaných.

Ke konci tohoto měsíce bylo evidováno 1 348 absolventů škol všech stupňů vzdělání a mladistvých, jejich počet vzrostl ve srovnání s předchozím měsícem o 34 osob a ve srovnání se stejným měsícem minulého roku byl nižší o 31 osob. Na celkové nezaměstnanosti se podíleli 4,5 %.

Podporu v nezaměstnanosti pobíralo 10 962 uchazečů o zaměstnání, tj. 36,4 % všech uchazečů vedených v evidenci.

Podíl nezaměstnaných osob, tj. počet dosažitelných uchazečů o zaměstnání ve věku 15 -64 let k obyvatelstvu stejného věku, klesl k 31. 3. 2020 na 3,6 %.



Podíl nezaměstnaných stejný nebo vyšší než republikový průměr vykazaly 4 okresy, nejvyšší byl v okresech Znojmo (5,3 %) a Hodonín (4,7 %). Nejnižší podíl nezaměstnaných byl zaznamenán v okrese Vyškov (2,2 %).

Podíl nezaměstnaných žen zůstal na 3,6 %, podíl nezaměstnaných mužů se snížil na 3,6 %.

Kraj evidoval k 31. 3. 2020 celkem 26 453 volných pracovních míst. Jejich počet byl o 1 280 nižší než v předchozím měsíci a o 1 185 vyšší než ve stejném měsíci minulého roku. Na jedno volné pracovní místo připadalo v průměru 1,1 uchazeče, z toho nejvíce v okresech Hodonín (2,6), Znojmo (2,5) a Blansko (2,5). Z celkového počtu nahlášených volných míst bylo 1 242 vhodných pro osoby se zdravotním postižením (OZP), na jedno volné pracovní místo připadalo 3,6 OZP. Volných pracovních míst pro absolventy a mladistvé bylo registrováno 6 182, na jedno volné místo připadalo 0,2 uchazečů této kategorie. Z celkového počtu volných pracovních míst bylo 5 973 míst bez příznaku „pro cizince“. Na dalších 20 480 pozic pak mohli zaměstnavatelé přijímat také pracovníky ze zahraničí.

V rámci aktivní politiky zaměstnanosti (APZ) bylo od počátku roku 2020 prostřednictvím příspěvků APZ podpořeno 560 osob, z toho bylo zařazeno 176 osob do rekvalifikačních kurzů. Prostřednictvím SÚPM – SVČ, byli podpořeni v tomto měsíci čtyři uchazeči (kadeřnické služby, masérské služby, hostinská činnost, vinohradnictví).

Informace o vývoji nezaměstnanosti v ČR v elektronické formě jsou zveřejněny na internetové adrese <https://www.mpsv.cz/web/cz/mesicni> .



## 1. Základní charakteristika vývoje nezaměstnanosti a volných pracovních míst v Jihomoravském kraji

Tabulka č. 1 - Vývoj nezaměstnanosti

ukazatel (celkový počet)		stav k		
		31.3.2019	29.2.2020	31.3.2020
evidovaní uchazeči o zaměstnání		31 224	30 559	<b>30 104</b>
- z toho	ženy	15 756	14 717	<b>14 857</b>
	absolventi a mladiství	1 379	1 314	<b>1 348</b>
	uchazeči se zdravotním postižením	5 033	4 617	<b>4 529</b>
uchazeči s nárokem na Pvn		11 200	12 091	<b>10 962</b>
podíl nezaměstnaných osob v % <sup>1)</sup>		3,7	3,7	<b>3,6</b>
volná pracovní místa		25 268	27 733	<b>26 453</b>
počet uchazečů na 1 volné pracovní místo		1,2	1,1	<b>1,1</b>

Tabulka č. 2 - Tok nezaměstnanosti

ukazatel	Počet uchazečů ve sledovaném měsíci		
	březen 2019	únor 2020	březen 2020
nově evidovaní uchazeči o zaměstnání	3 878	3 785	<b>4 344</b>
uchazeči s ukonč. evidencí a vyřazení	5 899	4 242	<b>4 799</b>
- z toho umístění celkem	4 363	3 074	<b>3 920</b>
- z toho umístění úřadem práce	1 634	1 904	<b>2 371</b>

Tabulka č. 3. – Nezaměstnanost v okresech k 31.3. 2020

Okres	Počet nezaměstnaných		Volná pracovní místa	Počet uchazečů na 1 VPM	Podíl nezaměstnaných osob [%]
	celkem	z toho ženy			
Blansko	2 001	945	795	2,5	2,6
Brno-město	10 553	5 553	11 798	0,9	3,9
Brno-venkov	3 977	1 949	7 008	0,6	2,6
Břeclav	2 878	1 353	1 447	2,0	3,6
Hodonín	5 199	2 390	2 002	2,6	4,7
Vyškov	1 440	737	1 785	0,8	2,2
Znojmo	4 056	1 930	1 618	2,5	5,3
<b>Jihomoravský kraj</b>	<b>30 104</b>	<b>14 857</b>	<b>26 453</b>	<b>1,1</b>	<b>3,6</b>
Česká republika	225 678	112 420	342 287	0,7	3,0

## 2. Vybrané nástroje aktivní politiky zaměstnanosti v Jihomoravském kraji



Tabulka č. 4 – Osoby podpořené v rámci APZ a rekvalifikace uchazečů a zájemců o zaměstnání

ukazatel (celkový počet)	Stav k		Celkem od počátku roku do	
	31.3. 2019	31.3. 2020	31.3. 2019	31.3. 2020
<b>Osoby podpořené v rámci APZ</b>				
veřejně prospěšné práce (VPP)	293	139	107	79
veřejně prospěšné práce (VPP) - ESF <sup>1)</sup>	0	115	0	85
společensky účelná prac. místa (SÚPM)	69	3	37	0
společensky účelná prac. místa (SÚPM) - ESF <sup>1)</sup>	296	414	70	108
SÚPM - samostatně výděleč. činnost (SVČ)	192	58	10	11
SÚPM - samostatně výděleč. činnost (SVČ) - ESF <sup>1)</sup>	0	0	0	0
zřízení pracovního místa pro OZP (bez SVČ)	224	132	5	25
zřízení pracovního místa pro OZP - SVČ	2	1	0	0
ostatní nástroje APZ	153	71	86	76
<b>rekvalifikace uchazečů a zájemců o zaměstnání</b>				
uchazeči a zájemci zařazení do rekvalifikací	2	0	5	0
uchazeči a zájemci zařazení do rekvalifikací - ESF <sup>1)</sup>	147	0	408	126
uchazeči a zájemci, kteří zahájili zvolenou rekvalifikaci	0	0	0	0
uchazeči a zájemci, kteří zahájili zvolenou rekvalifikaci - ESF <sup>1)</sup>	43	22	101	50
<b>Osoby podpořené v rámci APZ celkem</b>	<b>1 421</b>	<b>955</b>	<b>829</b>	<b>560</b>

1) financováno převážně z Evropského sociálního fondu

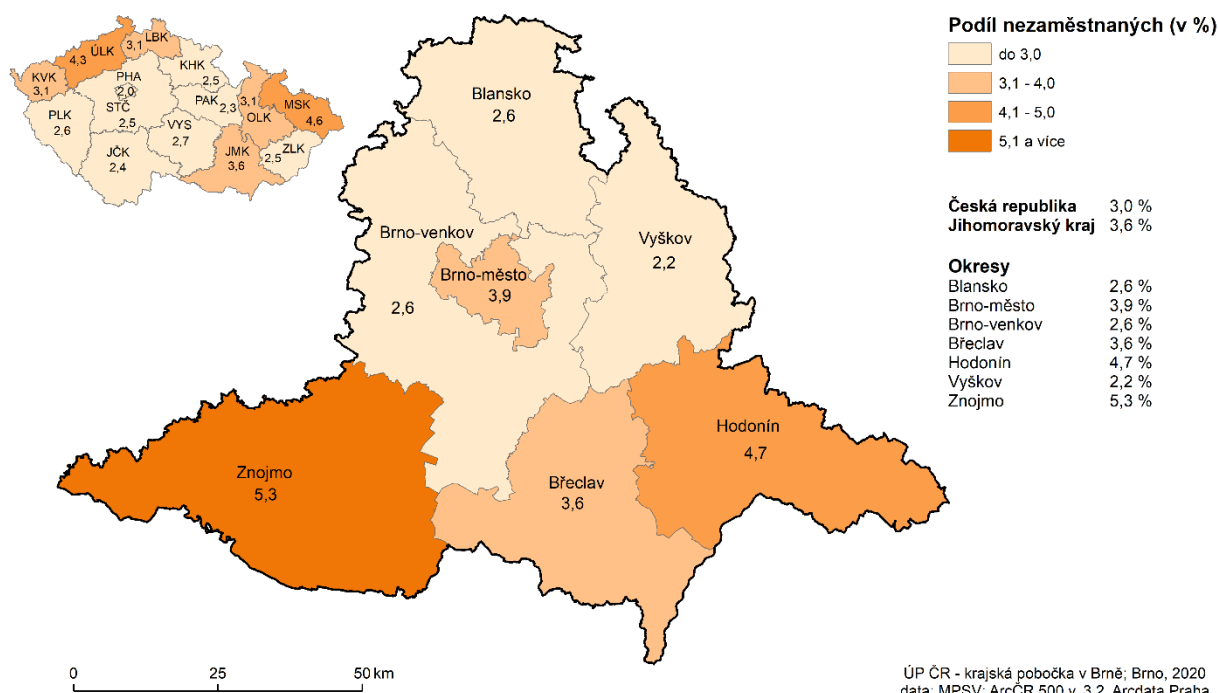
Podrobnější statistické údaje o nástrojích APZ naleznete na stránkách Integrovaného portálu MPSV, v měsíčních statistikách nezaměstnanosti

<https://www.mpsv.cz/web/cz/mesicni>

### 3. MAPA – ArcView - Podíl nezaměstnaných v okresech kraje

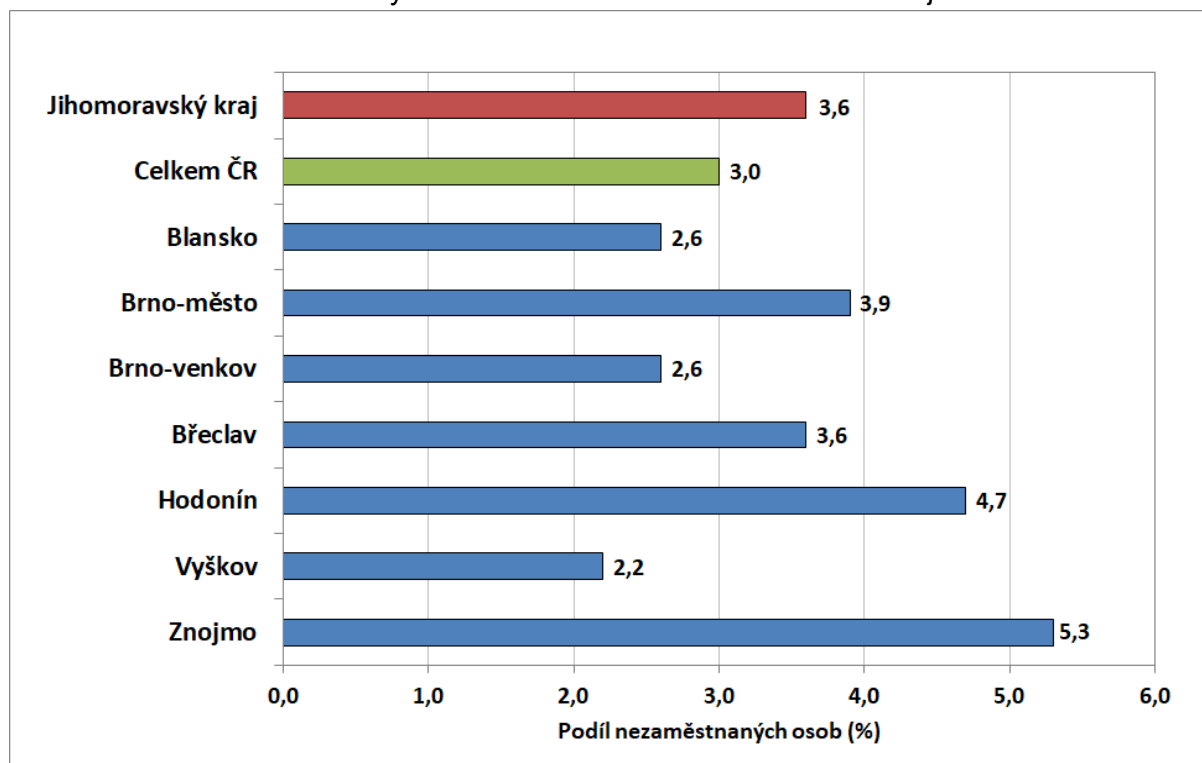
#### PODÍL NEZAMĚSTNANÝCH NA OBYVATELSTVU VE VĚKU 15 - 64 LET

v Jihomoravském kraji ke 31. 3. 2020

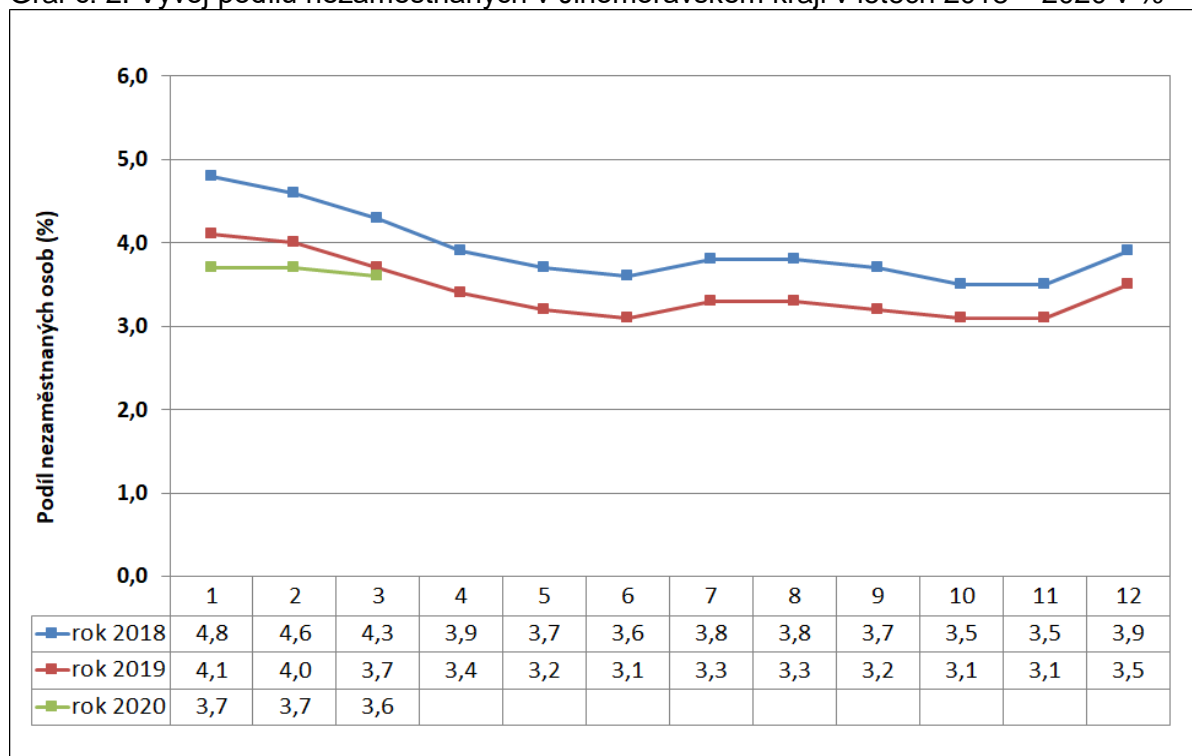


#### 4. GRAFY

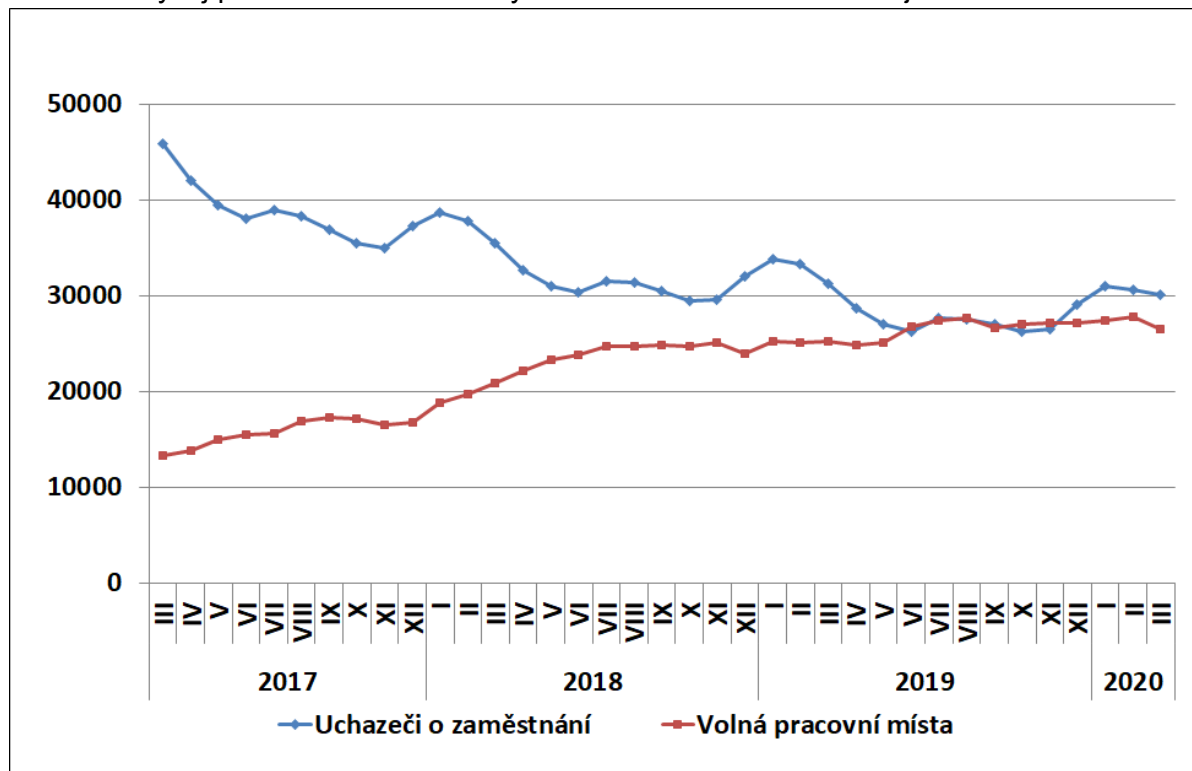
Graf č. 1: Podíl nezaměstnaných osob v okresech Jihomoravského kraje a v ČR k 31.3. 2020



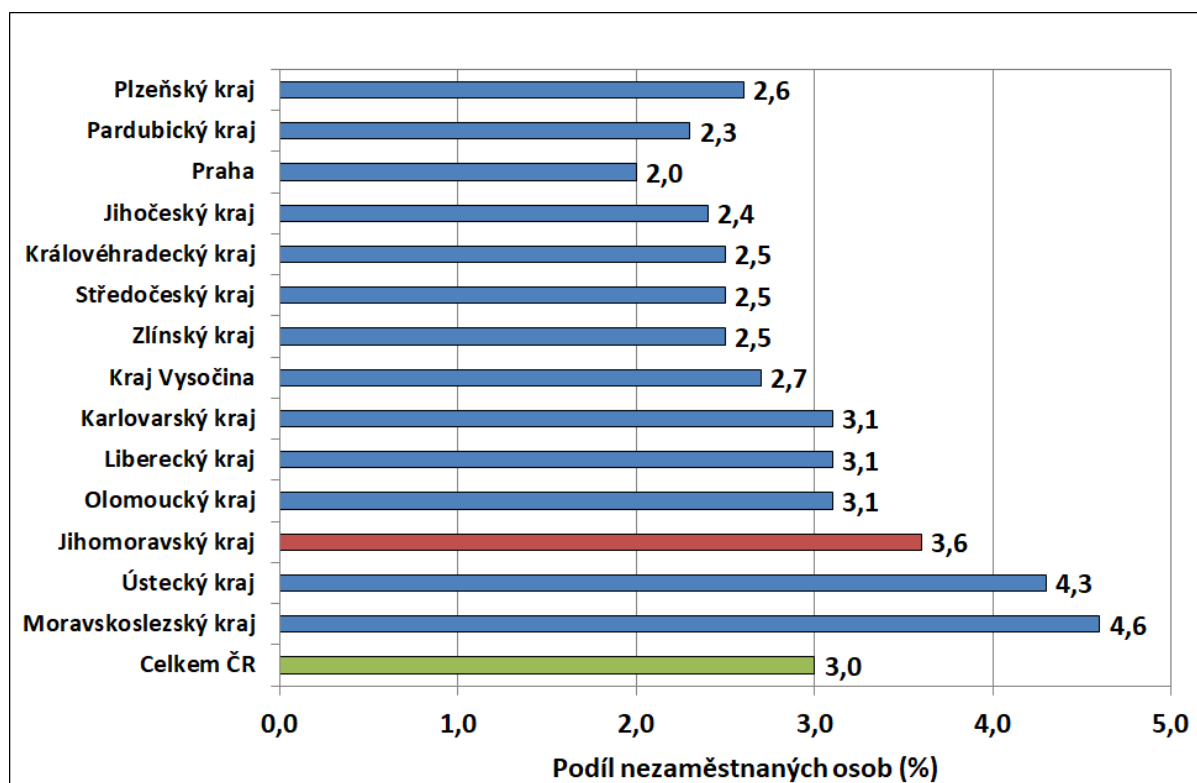
Graf č. 2: Vývoj podílu nezaměstnaných v Jihomoravském kraji v letech 2018 – 2020 v %



Graf č. 3: Vývoj počtu uchazečů a volných míst v Jihomoravském kraji v letech 2017 – 2020



Graf č. 4: Podíl nezaměstnaných osob v jednotlivých krajích ČR k 31.3. 2020 v %







## 5. Setřídění okresů k 31.3. 2020

	PNO v %		meziměs. přírúst./ úbytek nezam. v %		počet uchazečů na 1 VPM
1 Karviná	7,0	Cheb	8,2	Karviná	6,9
2 Bruntál	5,7	Praha-východ	8,1	Jeseník	3,9
3 Jeseník	5,5	Praha-západ	5,1	Sokolov	3,7
4 Ostrava-město	5,3	Plzeň-město	4,9	Bruntál	3,2
5 Znojmo	5,3	Karlovy Vary	4,8	Děčín	3,1
6 Chomutov	5,2	Zlín	4,1	Ústí nad Labem	2,7
7 Most	4,9	Benešov	3,9	Hodonín	2,6
8 Louny	4,8	Jablonec nad Nisou	3,0	Blansko	2,5
9 Hodonín	4,7	Domažlice	2,9	Znojmo	2,5
10 Děčín	4,6	Nový Jičín	2,8	Frýdek-Místek	2,3
11 Ústí nad Labem	4,2	Praha	2,0	Most	2,2
12 Český Krumlov	4,2	Český Krumlov	1,8	Břeclav	2,0
13 Sokolov	4,1	Jičín	1,7	Litoměřice	1,9
14 Brno-město	3,9	Tachov	1,7	Ostrava-město	1,9
15 Příbram	3,6	Rakovník	1,5	Šumperk	1,9
16 Břeclav	3,6	Brno-venkov	1,4	Žďár nad Sázavou	1,7
17 Třebíč	3,6	Brno-město	1,3	Přerov	1,7
18 Semily	3,5	Vyškov	1,3	Opava	1,7
19 Šumperk	3,5	Mělník	1,2	Třebíč	1,7
20 Kolín	3,5	Karviná	1,0	Kroměříž	1,6
21 Přerov	3,5	Semily	0,8	Jablonec nad Nisou	1,6
22 Kladno	3,4	Prostějov	0,7	Nový Jičín	1,5
23 Náchod	3,4	Beroun	0,6	Trutnov	1,5
24 Nymburk	3,3	Vsetín	0,5	Louny	1,3
25 Liberec	3,3	Ústí nad Labem	0,5	Havlíčkův Brod	1,2
26 Kutná Hora	3,2	Sokolov	0,4	Olomouc	1,2
27 Litoměřice	3,2	Rychnov nad Kněžnou	0,2	Strakonice	1,2
28 Mělník	3,1	Ostrava-město	0,2	Náchod	1,2
29 Jablonec nad Nisou	3,1	Litoměřice	0,1	Teplice	1,1
30 Teplice	3,1	Liberec	0,0	Kladno	1,0
31 Vsetín	3,1	Uherské Hradiště	0,0	Rakovník	1,0
32 Nový Jičín	3,1	Teplice	-0,1	Kolín	0,9
33 Tachov	3,0	Trutnov	-0,2	Česká Lípa	0,9
34 Frýdek-Místek	3,0	Rokycany	-0,2	Brno-město	0,9
35 Karlovy Vary	3,0	Frýdek-Místek	-0,2	Chomutov	0,9
36 Tábor	2,8	Břeclav	-0,3	Semily	0,9
37 Strakonice	2,8	Kladno	-0,5	Karlovy Vary	0,8
38 Žďár nad Sázavou	2,8	Most	-0,7	Uherské Hradiště	0,8
39 Svitavy	2,8	Blansko	-0,7	Kutná Hora	0,8
40 Jihlava	2,7	Děčín	-0,8	Vsetín	0,8
41 Rokycany	2,7	Kutná Hora	-1,0	Vyškov	0,8
42 Olomouc	2,7	Náchod	-1,0	Liberec	0,8
43 Plzeň-město	2,7	Kroměříž	-1,0	Jindřichův Hradec	0,8
44 Rakovník	2,7	Kolín	-1,0	Chrudim	0,8
45 Kroměříž	2,7	Pelhřimov	-1,2	Svitavy	0,7
46 Klatovy	2,6	Chomutov	-1,2	Příbram	0,7
47 Blansko	2,6	Nymburk	-1,2	Jihlava	0,7
48 Beroun	2,6	Klatovy	-1,4	Prostějov	0,7
49 Trutnov	2,6	Havlíčkův Brod	-1,4	Cheb	0,6
50 Opava	2,6	Ústí nad Orlicí	-1,5	Zlín	0,6
51 Chrudim	2,6	Česká Lípa	-1,5	Tábor	0,6
52 Brno-venkov	2,6	Šumperk	-1,6	Písek	0,6
53 Česká Lípa	2,5	Plzeň-sever	-1,8	Brno-venkov	0,6
54 Plzeň-sever	2,5	Louny	-2,2	Klatovy	0,6
55 Hradec Králové	2,5	Třebíč	-2,3	Hradec Králové	0,6
56 Prachatice	2,4	Opava	-2,8	Mělník	0,6
57 Havlíčkův Brod	2,4	Olomouc	-3,0	České Budějovice	0,5
58 Domažlice	2,4	Písek	-3,3	Nymburk	0,5
59 Cheb	2,4	České Budějovice	-3,3	Český Krumlov	0,5
60 Uherské Hradiště	2,3	Hradec Králové	-3,3	Benešov	0,5
61 Písek	2,3	Jeseník	-3,3	Jičín	0,5
62 Vyškov	2,2	Příbram	-3,5	Prachatice	0,5
63 Zlín	2,2	Pardubice	-3,7	Plzeň-sever	0,4
64 Prostějov	2,2	Hodonín	-3,8	Beroun	0,4
65 Jičín	2,0	Svitavy	-3,8	Rokycany	0,4
66 Pardubice	2,0	Žďár nad Sázavou	-4,1	Ústí nad Orlicí	0,4
67 Praha	2,0	Plzeň-jih	-4,6	Plzeň-město	0,4
68 Ústí nad Orlicí	1,9	Přerov	-4,6	Praha-západ	0,3
69 Plzeň-jih	1,9	Mladá Boleslav	-4,7	Rychnov nad Kněžnou	0,3
70 České Budějovice	1,8	Bruntál	-4,9	Praha	0,2
71 Jindřichův Hradec	1,8	Jihlava	-5,5	Pelhřimov	0,2
72 Benešov	1,7	Tábor	-6,3	Plzeň-jih	0,2
73 Praha-západ	1,6	Chrudim	-6,3	Mladá Boleslav	0,2
74 Mladá Boleslav	1,6	Prachatice	-6,8	Tachov	0,2
75 Rychnov nad Kněžnou	1,6	Znojmo	-9,7	Pardubice	0,2
76 Pelhřimov	1,5	Strakonice	-10,9	Domažlice	0,2
77 Praha-východ	1,2	Jindřichův Hradec	-22,0	Praha-východ	0,1
Celkem ČR	3,0	Celkem ČR	-0,7	Celkem ČR	0,7